

DE BELOFTE VAN MONDRIAANS VROEGE LANDSCHAPPEN

GEEN OPWINDING IN HET BEELD

TEKST EN FOTOGRAFIE Simonis & Buunk Kunsthandel

Voordat Piet Mondriaan (1872-1944) de abstracte composities maakte waar hij zo beroemd mee werd, schilderde en tekende hij in naturalistische trant landschappen, figuren, bloemen en stilleven. In de periode 1895-1914 maakte Mondriaan zich onder invloed van de theosofie en eigentijdse kunststromingen als het fauvisme, luminisme en kubisme langzamerhand los van de zichtbare werkelijkheid en experimenteerde met hij kleuren, beeldopbouw en vereenvoudiging van vormen. Dit zou er uiteindelijk toe leiden dat hij de natuur in abstracte horizontale en verticale lijnen en vlakken in primaire kleuren weergaf.



1. P.C. Mondriaan,
*De Oostzijdse Molen aan het Gein bij
 maanlicht*, olie/doek, 63 x 75,4 cm,
 gesigneerd en te dateren 1902 - 1903.
 Coll. Simonis & Buunk Kunsthandel.

ONBEKEND MAAKT ONBEMIND

Mondriaans vroege werk kreeg pas bredere belangstelling vanaf de jaren zestig van de vorige eeuw. In zijn figuratieve periode schilderde hij maar liefst om en nabij 700 werken, waarvan ongeveer 600 in naturalistische stijl. Toch heeft zijn latere geometrisch-abstracte kunst lange tijd de meeste aandacht gekregen, vooral door de radicale breuk met traditionele stijlen die deze bracht. R.P. Welsh, co-auteur van Mondriaans catalogue raisonné heeft een belangrijke bijdrage geleverd aan de bekendheid van de vroege periode van Mondriaan: in 1965 publiceerde hij zijn proefschrift over diens naturalistische schilderkunst en hij schreef bovendien vele andere publicaties over dit onderwerp. Negen jaar daarvoor was de eerste monumentale studie over Mondriaans leven en oeuvre verschenen, geschreven door de Belgische kunstenaar, publicist en col-

lectionneur Michel Seuphor. De rol van het Haags Gemeentemuseum bij de 'promotie' van Mondriaans vroege werk is aanzienlijk geweest. Vanaf de jaren vijftig breidde het museum haar collectie op dit gebied geleidelijk uit, met als bekroning in 1971 het legaat van 192 werken uit de omvangrijke Mondriaan-collectie van de bekende kunstverzamelaar S.B. 'Sal' Slijper. Hierdoor kreeg het grote publiek de mogelijkheid om kennis te maken met een uitgebreid overzicht van Mondriaans figuratieve schilderijen. Sindsdien is door publicaties en tentoonstellingen de aandacht en waardering voor Mondriaans naturalistische werken, waaronder zijn landschappen bij Winterswijk en Arnhem, in Brabant en Twente, en langs de rivieren 't Gein en de Amstel, alleen maar toegenomen. De in 1998 verschenen catalogue raisonné door R.P. Welsh en J.M. Joosten is van beslissende betekenis geweest voor de grote waardering van Mondriaans oeuvre in zijn totaliteit.



2. P.C. Mondriaan,
Landschap bij Montmorency,
olie/doek, 46,3 x 55,2 cm,
gesigneerd en verso gedateerd 8 aug. '30
Coll. Simonis & Buunk Kunsthandel.



3. P.C. Mondriaan,
De Oever van de Seine,
olie/doek, 54,2 x 73,1 cm,
gesigneerd en te dateren 1929.
Part. collectie.



4. P.C. Mondriaan,
Bij Arnhem, aquarel/gouache/papier,
46 x 65 cm,
gesigeneerd en te dateren 1901.
Part. collectie.

MOLENS OP HET PAD NAAR ABSTRACTIE

Tussen 1902 en 1912 schilderde Mondriaan een reeks landschappen met molens in de omgeving van de rivier het Gein, bij Abcoude. Hij bezocht dit gebied vanuit Amsterdam, waar hij zich in 1892 vanuit Winterswijk had gevestigd om een opleiding te gaan volgen aan de Academie voor Beeldende Kunsten. De Oostzijdse Molen was in deze periode een van Mondriaans geliefdste thema's. Hij werd gegrepen door dit puur Hollandse onderwerp. Tussen 1902 en 1908 heeft hij deze molen vele malen, vanuit diverse standpunten en op verschillende uren van de dag geschilderd: bij dag, zonsondergang of nacht, vanaf de rivierzijde of de landkant, op staand en op liggend formaat, weergegeven in een naturalistisch-impressionistische tot pre-luministische stijl. Meer dan twintig voorstellingen maakte hij van de Oostzijdse Molen, waardoor een reeks is ontstaan die onwillekeurig doet denken aan de serie hooioppers of kathedraalgevels van Claude Monet. Net als zijn Franse collega leek Mondriaan met het keer op keer weergegeven van hetzelfde onderwerp te groeien in zijn stijl, op weg naar zijn abstractie. Zijn 'molenportretten' zijn hierdoor ook de weerslag van zijn zoektocht naar telkens nieuwe oplossingen voor de vormproblemen waarvoor hij zich gesteld zag, vormkwesties voortkomend uit zijn veranderende (kunst)theoretische opvattingen. De Oostzijdse Molen aan het Gein bij maanlicht uit 1902-'03 (afb. 1) is een van de eerste voorstellingen van deze molen. Tot vier jaar geleden wist men niet van het bestaan van dit

5. P.C. Mondriaan,
Boerderijtje achter een hek, olie/paneel,
20,5 x 29,1 cm,
gesigeneerd en te dateren ca. 1904.
Coll. Simonis & Buunk Kunsthandel.





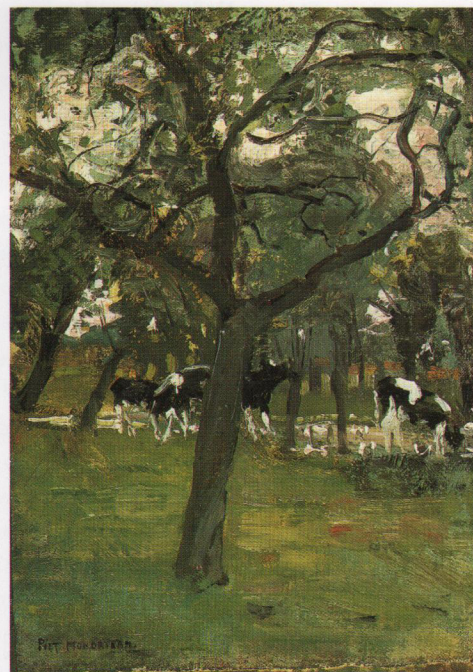
6. P.C. Mondriaan,
Boerderij met lange bomenrij aan het Gein,
olie/doek, 35,8 x 45,3 cm,
te dateren 1905 - 1907.
Coll. Simonis & Buunk Kunsthandel.

werk af. Het werd in 1904 geschonken aan een Deens echtpaar en is daarna tot 2000 in dezelfde familie gebleven. In dat jaar werd het verworven door een Scandinavische verzamelaar, bij welke gelegenheid het is 'ontdekt'.

HET LICHT ALS LEIDRAAD

De Oostzijdse Molen aan het Gein bij maanlicht is ook een van Mondriaans eerste avond- en nachtlandschappen. Het is een thema dat vooral in de latere jaren 1905-'08 veelvuldig voorkomt, als de schilder zich steeds intensiever concentreert op de werking van het licht. Menselijke figuren komen in deze voorstellingen vrijwel niet voor, net zoals in de meeste van zijn landschappen overigens. Hij hield niet van 'opwinding in het beeld', zoals Cor Blok schreef in zijn boek 'Piet Mondriaan: Een catalogus van zijn werk in Nederlands openbaar bezit' (1966). In de 'nocturnes' verdwijnen details en bepalen krachtige, eenvoudige vormen van donkere silhouetten het beeld. De compositie van de avond- en nachtlandschappen wordt nadien geleidelijk aan steeds gedurfder: 'afgesneden' molens en een nog sterkere versoering van de compositie met horizontalen en verticalen. Ook zijn koloriet veranderde in een krachtig, uiteindelijk bijna fauvistisch kleurengamma. Mondriaan zei later over de transformatie van zijn palet: 'Het eerste dat in mijn schilderen veranderde was de kleur. Ik verving de natuurlijke kleur door de zuivere kleur. Ik moest ervaren dat de kleuren in de natuur niet op doek gereproduceerd kunnen worden. Instinctief voelde ik aan dat de schilderkunst een nieuwe manier moest vinden om de schoonheid van de natuur uit te drukken.' Achteraf gezien is duidelijk dat Mondriaans molens belangrijk zijn geweest voor de

7. P.C. Mondriaan,
Koeien onder de bomen bij een beekje,
olie/doek/schildersboard, 37,4 x 27,1 cm,
gesigineerd en te dateren 1902 - 1905.
Part. collectie.



8. P.C. Mondriaan,
Boerderij met wilgen aan het water,
 olie/doek/paneel, 23,5 x 32 cm,
 gesigneerd en te dateren 1903.
 Part. collectie.



verdere ontwikkeling van zijn kunstenaarschap, omdat ze mede een opmaat zijn geweest tot zijn vernieuwende geometrisch-abstracte werken.

DE SCHEIDING TUSSEN OUD EN NIEUW

In zijn abstracte periode heeft Mondriaan de figuratie niet geheel losgelaten. Hij maakte - doorgaans in opdracht - portretten, landschappen, veel bloemstillevens in aquarel, maar ook kopieën naar werk van hemzelf en dat van andere kunstenaars. De belangrijkste reden hiervoor was zijn vaak moeilijke financiële situatie. Zijn voor het publiek meer toegankelijke figuratieve kunst hielp hem het hoofd boven water te houden. Hierdoor kon hij zich blijvend wijden aan zijn abstracte kunst, die hij 'Nieuwe Beelding' of 'neo-plasticisme' noemde. Mondriaan ergerde zich aan het maken van figuratieve voorstellingen omdat dit hem afhield van wat hij zijn 'eigen werk' noemde. Hij vond evenwel ook dat er door het gelijktijdig werken in beide stijlen in artistiek opzicht geen concessies werden gedaan, zolang 'oud' en 'nieuw' elkaar maar niet vertroebelden. In 1924 formuleerde hij hierover een aanwijzing voor de moderne kunstenaar: 'Maar ondanks alles bestaat de mogelijkheid om oud en nieuw te blijven scheiden, om "zijn kunst" zuiver te houden. De mogelijkheid om buiten zijn metier geld te verdienen is voor den kunstenaar wel niet groot. Evenwel, verlangt het koopkrachtig publiek een naturalistische kunst, zoo kan hij deze maken, door zijn kunstenaarsschap, afgescheiden van "zijn" kunst.'

LATE LANDSCHAPPEN

Uitzonderlijk binnen het late figuratieve werk is Landschap bij Montmorency (afb. 2). Het is geschilderd in 1930, toen hij zich al ruim een decennium wijdde aan zijn geometrisch-abstracte kunst. De invloed daarvan is te bespeuren in de in vergelijking tot zijn vroege landschappen meer vlakmatige opbouw van de compositie en de gescheiden kleurvelden. Van Mondriaan zijn drie late landschappen bekend, vermoedelijk uit dezelfde tijd. Een van die drie, De oever van de Seine (afb. 3), behoorde in 1998 ook tot onze collectie. Dat schilderij is ongedateerd, maar uit Mondriaans correspondentie is af te leiden dat het in 1929 moet zijn gemaakt. Het is dus een jaar eerder ontstaan dan het eveneens Franse Landschap bij Montmorency, waarvoor hij even ten noorden van Parijs inspiratie opdeed. Dit werk neemt een speciale plaats in binnen zijn oeuvre, omdat het zijn laatst gedateerde figuratieve schilderij is. Mondriaan woonde en werkte in 1930 in Parijs. Vandaar vertrok hij in 1938 naar Londen, om in 1940 door te reizen naar New York. Nederland zou hij niet meer bezoeken. Waarschijnlijk is Landschap bij Montmorency voor onze aankoop in 2003 niet eerder in Nederland geweest. Het was vóór 1952 eigendom van een Belgische verzamelaar, en is daarna onafgebroken in Amerikaans particulier bezit geweest. Met de aankoop van 'Victory Boogie Woogie' door de Nederlandse Staat in 1998 werd Mondriaans laatste, en onvoltooide, abstracte werk aan de nationale kunstcollectie toegevoegd. Met de verwerving van Landschap bij Montmorency is ook zijn laatste figuratieve schilderij uiteindelijk naar Nederland gehaald, eveneens een belangrijke aanwinst voor ons culturele erfgoed. ■

Voor verdere informatie
 en prijzen:

Simonis & Buunk Kunsthandel
 Notaris Fischerstraat 19 en 30
 6711 BD Ede
 tel. 0318 - 652888,
 fax 0318 - 611130
 www.simonis-buunk.nl
 info@simonis-buunk.nl